

# LES INCONTOURNABLES DE LA RÉNOVATION INTÉRIEURE



architecture | maîtrise d'œuvre | architecture d'intérieur | extension | décoration | aménagements extérieurs

[www.notesdestyles.com](http://www.notesdestyles.com)

# Sommaire

**P.3-4**

**ANALYSER L'ETAT  
DU BATIMENT**



**P.5-6**

**DÉFINIR LE BUDGET**



**P.7-9**

**TENIR COMPTE DES  
CONTRAINTES  
TECHNIQUES**



**P.16**

**PROTECTION DES  
BIENS EXISTANTS**



**P.13-15**

**RESPECTER LES  
DÉLAIS**



**P.10-12**

**CHOISIR DES  
MATÉRIAUX  
ADAPTÉS**



**P.18**

**L'IMPORTANT DE  
FAIRE APPEL À DES  
PROFESSIONNELS**



**P.19-22**

**LES ETAPES D'UN  
PROJET**



**P.17**

**PRÉVOIR LES  
NUISANCES**

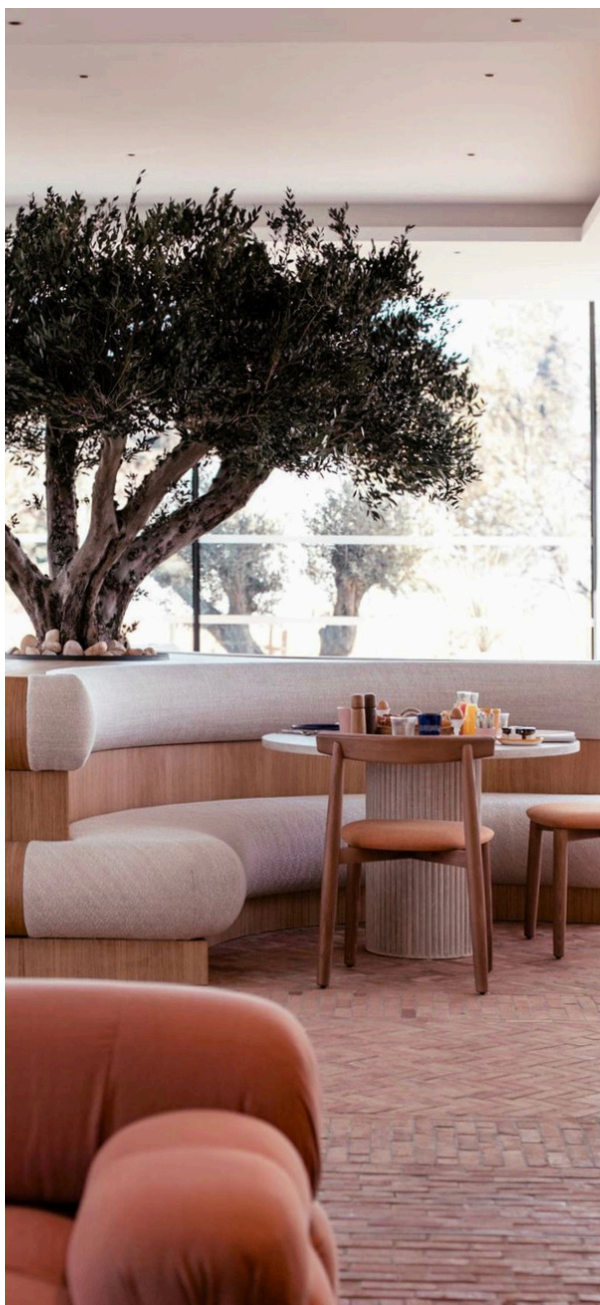




# 1. Analyser l'état du bâtiment

---

Omettre une inspection approfondie du bâtiment risque de révéler des problèmes structurels, des infiltrations d'humidité, des défauts cachés ou la présence de matériaux dangereux comme l'amiante. Ces imprévus peuvent engendrer des surcoûts importants et retarder l'avancement du projet.



Réalisation Notes de Styles

## Risques encourus

- Dépassement du budget en raison de réparations imprévues.
- Retards dans le planning dus à des travaux supplémentaires.
- Menaces pour la sécurité des professionnels du chantier.

## Précautions à prendre

- Faire appel à un expert en bâtiment pour un diagnostic complet avant le début des travaux.
- Examiner la structure, la toiture, les fondations, l'isolation, ainsi que les installations électriques et de plomberie.
- Vérifier les équipements existants afin d'identifier les mises aux normes nécessaires.
- Détecter la présence de substances toxiques comme l'amiante ou le plomb, notamment dans les constructions anciennes.

# L'évaluation des installations électriques et de plomberie : une étape essentielle

## 1. Sécuriser le chantier et l'habitation

Les anciennes installations peuvent être vétustes, non conformes aux normes et présenter des risques majeurs (court-circuits, fuites d'eau, incendies). Un diagnostic préalable permet d'anticiper ces dangers et d'assurer la sécurité durant et après les travaux.

## 2. Maîtriser les coûts et éviter les imprévus

Détecter les défauts ou éléments à remplacer dès le départ prévient les dépenses imprévues en cours de chantier. Remettre aux normes des canalisations ou refaire une installation électrique après la pose des revêtements engendre des frais supplémentaires conséquents.

## 3. Adapter les réseaux aux nouveaux usages

Une rénovation implique souvent l'installation d'équipements modernes (prises supplémentaires, appareils énergivores, sanitaires récents). Vérifier les installations permet d'optimiser leur capacité pour répondre aux besoins actuels en énergie et en eau.

## 4. Garantir la conformité aux normes en vigueur

Les réglementations évoluent régulièrement. Une mise aux normes lors des travaux assure non seulement la sécurité, mais aussi la pérennité des installations électriques et de plomberie.

## 5. Éviter les interventions inutiles et coûteuses

Reprendre la plomberie ou l'électricité après avoir posé le carrelage ou les cloisons serait une perte de temps et d'argent. Un contrôle en amont facilite la coordination entre les différents artisans (électricien, plombier, plaquiste) et permet un déroulement optimal du chantier.

### À savoir

Dans un logement ancien, les canalisations peuvent être entartrées ou avoir un diamètre inadapté aux équipements modernes comme une douche à jets multiples ou une baignoire balnéo. Pour les pièces d'eau, avant de modifier l'agencement d'une salle de bain ou d'une cuisine, il est essentiel de vérifier la faisabilité technique : pente d'évacuation, distance par rapport à la colonne et ventilation.

# 2. Définir le budget

Une estimation imprécise du budget peut entraîner des surcoûts, imposer des concessions sur la qualité des matériaux ou contraindre à renoncer à certaines étapes du projet.

## Risques encourus

- Stress financier et nécessité de trouver des fonds supplémentaires.
- Réduction de la qualité des travaux pour maîtriser les coûts.
- Insatisfaction générale face au résultat final.



Réalisation Notes de Styles



Réalisation Notes de Styles

## Précautions à prendre

- Élaborer un budget détaillé qui inclut tous les aspects du projet : matériaux, main-d'œuvre, frais administratifs, frais de permis, etc.
- Prévoir une marge pour les imprévus (généralement entre 10 % et 15 % du budget total).
- Demander plusieurs devis auprès de différents professionnels pour comparer les prix.
- Prioriser les dépenses en fonction de leur importance pour le projet.



Réalisation Notes de Styles

### Fourchettes de prix indicatives

- Rénovation complète : Selon la localisation et l'ampleur des travaux, le coût peut varier entre 800 € et 1 500 € par m<sup>2</sup>.
- Budgets spécifiques :

Installation électrique complète : entre 80 € et 120 € par m<sup>2</sup>.

Salle de bain (rénovation lourde) : de 5 000 € à 15 000 € en fonction de la gamme des équipements.

Cuisine équipée : de 5 000 € (entrée de gamme) à plus de 20 000 € (marques premium).

Le coût d'une cuisine aménagée peut varier largement, allant du simple au quadruple, voire plus !

### Aides financières possibles

- MaPrimeRénov' : Aide de l'État pour financer des travaux d'amélioration énergétique (isolation, chauffage, etc.). Les conditions changent régulièrement, il est donc important de consulter le site officiel (FranceRénov').
- Éco-prêt à taux zéro (éco-PTZ) : Permet de financer certains travaux de rénovation énergétique sans payer d'intérêts, avec un plafond allant jusqu'à 50 000 € depuis 2022, sous conditions.
- Aides locales : De nombreuses régions, départements et communes offrent des subventions spécifiques. Renseignez-vous sur les possibilités disponibles dans votre secteur.

# 3. Tenir compte des contraintes techniques

Ignorer les contraintes techniques peut rendre certaines modifications irréalisables ou dangereuses, comme démolir un mur porteur sans renfort adéquat.

## Risques encourus

- Détérioration de la structure du bâtiment, avec un risque d'effondrement.
- Surcoûts imprévus pour rectifier les erreurs ou renforcer la structure.
- Nécessité de revoir les plans et de retarder le projet.

## Précautions à prendre

- Consulter des experts techniques (architectes, ingénieurs) pour évaluer la faisabilité des modifications.
- Effectuer des études préalables (étude de sol, analyse structurelle, bureau d'étude etc.).
- Adapter le projet en fonction des contraintes identifiées.
- Prévoir des solutions alternatives (comme l'ajout de poutres porteuses) si nécessaire.



Réalisation Notes de Styles



Réalisation Notes de Styles

# Étude de cas : Réalisation d'un plancher d'étage dans une maison à rénover

## 1. Analyse préalable : état du bâtiment existant

- Solidité des murs porteurs : Vérifiez que les murs ou poutres existants sont capables de supporter le poids du nouveau plancher, y compris les charges permanentes et d'exploitation.
- Fondations : Assurez-vous que les fondations de la maison peuvent encaisser les charges supplémentaires si nécessaire.
- Traitement des éléments anciens : Repérez et réparez les zones endommagées (poutres pourries, fissures dans les murs) avant de commencer les travaux.

## 2. Structure du plancher

Type de matériaux :

- Bois : Léger et adapté aux maisons anciennes, mais nécessite des poutres bien dimensionnées et des entretoises pour éviter les déformations.
- Béton : Solide, mais lourd, nécessitant souvent un renforcement des murs et fondations.
- Métal : Les profilés en acier ou poutres IPN sont une bonne solution pour allier résistance et légèreté.

Portée des solives ou poutres :

- Calculez la portée (distance entre les murs porteurs) pour définir la section des poutres ou solives. Par exemple, pour une portée de 4 m, des solives en bois doivent mesurer environ 63x175 mm, espacées de 40 à 60 cm.



### 3. Charges à prendre en compte

- Charges permanentes (fixes) : Poids du plancher (matériaux, isolation, revêtement), ainsi que des cloisons et meubles fixes.
- Charges d'exploitation (variables) : Poids des occupants, meubles mobiles, équipements divers. Ces charges doivent être comprises entre 150 et 250 kg/m<sup>2</sup> selon les normes EUROCODE.

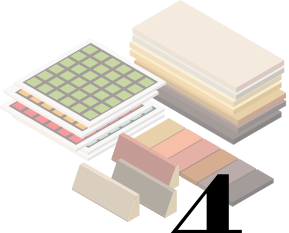
### 4. Réglementations à respecter

- Normes locales et DTU : Consultez le DTU (Documents Techniques Unifiés) applicable, comme le DTU 51.3 pour les structures en bois ou le DTU 23.1 pour les structures en béton.
- Hauteur sous plafond : La hauteur finale doit respecter les normes locales (souvent  $\geq 2,50$  m pour les pièces principales en France).



Réalisation Notes de Styles

Et ce n'est pas tout ! Après avoir intégré ces contraintes techniques essentielles, il sera nécessaire de considérer également les aspects liés à l'isolation, à l'étanchéité, au revêtement, ainsi qu'à la mise en œuvre : fixations, planéité, sécurité...



# 4. Choisir des matériaux adaptés

Choisir des matériaux inadaptés ou de mauvaise qualité peut compromettre la durabilité, le confort et l'esthétique de votre rénovation.



Réalisation Notes de Styles

## Risques encourus

- Détérioration rapide des installations.
- Inconfort thermique ou acoustique.
- Esthétique décevante, ne répondant pas à vos attentes.

## Précautions à prendre

- Choisir des matériaux de qualité, adaptés à l'usage prévu, en tenant compte de leurs caractéristiques techniques (résistance, isolation, entretien).
- Évaluer l'impact environnemental et l'efficacité énergétique des matériaux.
- Demander des échantillons ou visiter des showrooms pour valider vos choix avant l'achat.



# Les principaux postes de travaux à prendre en compte

## L'électricité

Mise aux normes : L'installation électrique doit être conforme à la norme NF C 15-100 en vigueur. Assurez-vous que le tableau électrique est correctement dimensionné et que le nombre de prises est suffisant (pour la kitchenette, le salon, les pièces humides, etc.).

Éclairage : Prévoyez des points lumineux adaptés à chaque espace (spots, plafonniers, appliques). Pour une cuisine ouverte, l'emplacement des lampes au-dessus de l'îlot central doit être réfléchi dès la phase de conception.

## La plomberie et l'assainissement

État du réseau existant : Dans un logement ancien, les canalisations peuvent être entartrées ou inadaptées aux besoins modernes (douches à jets multiples, baignoires balnéo, etc.).

Pièces d'eau : Avant de modifier l'agencement d'une salle de bain ou d'une cuisine, il est essentiel de vérifier la faisabilité technique (pente d'évacuation, distance par rapport à la colonne, ventilation).



Réalisation Notes de Styles



## L'isolation et le chauffage

Isolation thermique : Que ce soit pour les murs intérieurs, le doublage phonique ou les combles perdus ou aménageables, l'isolation permet de réaliser des économies d'énergie tout en améliorant le confort acoustique.

Choix du système de chauffage : Selon la surface à chauffer, la localisation et votre budget initial, vous pourrez opter pour des radiateurs électriques à inertie, une pompe à chaleur air/eau, une chaudière à gaz, un poêle à bois ou à granulés.

## Finitions et décoration

Choix des revêtements : Carrelage, parquet, vinyle, peinture, papier peint, panneaux muraux... Chaque matériau a ses spécificités de pose et influence l'ambiance visuelle de la pièce.

Mobilier et rangements sur mesure : Exploitez les espaces inutilisés (comme sous un escalier) pour créer des rangements personnalisés et optimiser l'ergonomie globale.

Décoration et harmonisation : La sélection de couleurs, luminaires, accessoires et textiles apportera la touche finale pour garantir une cohérence esthétique dans l'ensemble de l'espace.



Réalisation Notes de Styles



# 5. Respecter les délais

Les retards dans le calendrier peuvent entraîner des coûts supplémentaires, prolonger les désagréments et perturber la coordination entre les différents intervenants.

## Risques encourus

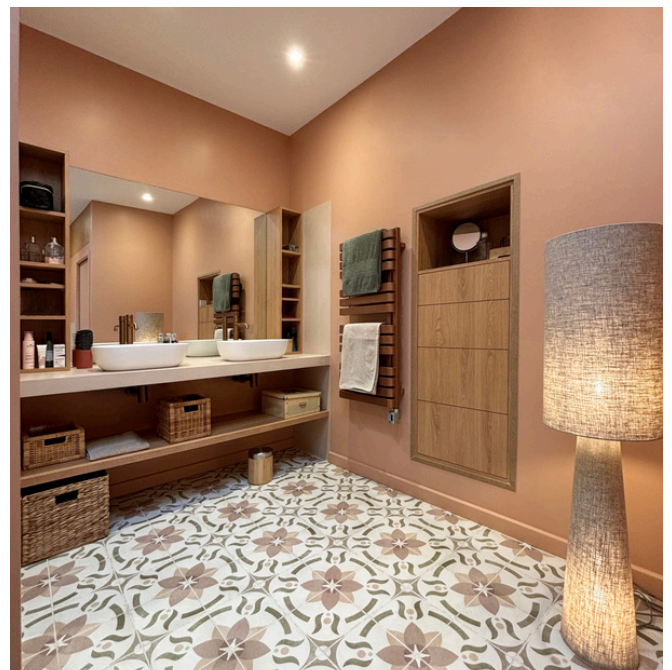
- Coûts supplémentaires liés à la prolongation de la main-d'œuvre ou à la location d'équipements.
- Perturbation de votre quotidien si vous résidez sur place.
- Tensions entre les professionnels si les délais ne sont pas respectés.

## Précautions à prendre

- Élaborer un planning réaliste avec des échéances claires pour chaque étape.
- Coordonner les interventions en prenant en compte les dépendances entre les différentes tâches.
- Anticiper les délais de livraison des matériaux et équipements.
- Suivre régulièrement l'avancement du chantier pour ajuster le planning si nécessaire.



Réalisation Notes de Styles



Réalisation Notes de Styles



## Votre rôle dans le suivi du chantier

### Gestion en directe ou accompagnement clé en main ?

Gestion directe : Vous êtes responsable de la coordination des artisans, de l'organisation du planning et de la résolution des conflits ou retards éventuels. Cela demande une grande disponibilité et une présence régulière sur le chantier.

Accompagnement partiel : Vous déléguez la conception des plans et la sélection des artisans à un architecte d'intérieur ou à un maître d'œuvre, tout en restant impliqué dans le suivi du projet.

Clé en main : L'architecte d'intérieur s'occupe de toute la coordination : choix des artisans, suivi quotidien, gestion des livraisons, réunions de chantier, etc. Vous validez les choix finaux (matériaux, couleurs), mais vous n'avez pas à vous occuper des détails organisationnels, tels que l'électricité et de plomberie.

**Quelles sont les étapes d'un chantier ? Comment éviter les erreurs en rénovation ? Pourquoi faire appel à un architecte d'intérieur pour une rénovation ?**

**Pour connaître les réponses à ces questions (et à beaucoup d'autres), rendez-vous sur le SITE de Notes de Styles !**





## Les réunions de chantier

Quel que soit le mode de gestion choisi, il est essentiel de planifier des réunions régulières. Lors de ces rencontres, vous pourrez :

- Suivre l'avancement des travaux et vous assurer qu'ils respectent le planning établi.
- Discuter des choix techniques (emplacement des prises, hauteur de la crédence, etc.).
- Anticiper d'éventuelles modifications (problèmes structurels, retards de livraison).

Un manque de communication peut entraîner des malentendus, des erreurs et des résultats qui ne répondent pas à vos attentes :

- Travaux non conformes aux spécifications.
- Retards liés à des modifications en cours de chantier.
- Coûts supplémentaires pour rectifier les erreurs.

Pour éviter ces problèmes, voici quelques recommandations :

- Définir clairement vos besoins et attentes dès le début du projet, en fournissant des plans détaillés et des descriptions précises.
- Maintenir une communication régulière avec les différents intervenants.
- Organiser des réunions de suivi pour évaluer l'avancement des travaux.



Réalisation Notes de Styles



# 6. Protection des biens existants

Les meubles, sols et installations qui ne font pas l'objet de la rénovation peuvent facilement être endommagés si des mesures de protection adéquates ne sont pas prises, ce qui peut entraîner des coûts supplémentaires pour les réparer ou les remplacer.



Réalisation Notes de Styles

## Risques encourus

- Coûts supplémentaires pour réparer ou remplacer les biens endommagés.
- Perte d'objets de valeur, tant sentimentale que financière.
- Allongement de la durée des travaux pour procéder aux réparations.

## Précautions à prendre

- Retirer les objets de valeur ou fragiles des zones de travail.
- Protéger les surfaces avec des bâches, couvertures ou films protecteurs.
- Délimiter clairement les zones de chantier et interdire l'accès aux zones sensibles.
- Sensibiliser et former les ouvriers à l'importance de préserver les biens existants.

# 7. Prévoir les nuisances

Les travaux de rénovation peuvent entraîner une augmentation significative du bruit, de la poussière et des vibrations, des facteurs qui peuvent non seulement nuire à votre confort quotidien, mais aussi perturber celui de vos voisins.

## Risques encourus

- Conflits avec le voisinage, pouvant entraîner des plaintes ou des tensions.
- Stress et inconfort pour vous-même et votre famille
- Risques pour la santé liés à la poussière et aux produits chimiques.

## Précautions à prendre

- Informer les voisins du calendrier et de la nature des travaux pour anticiper les perturbations.
- Mettre en place des solutions pour réduire les nuisances : barrières anti-poussière, matériaux insonorisants, et nettoyage régulier du chantier.
- Respecter les horaires légaux pour les travaux générant du bruit.
- Si nécessaire, prévoir un hébergement temporaire pour minimiser l'impact sur votre quotidien.



Réalisation Notes de Styles



Réalisation Notes de Styles



# 8. L'importance de faire appel à des professionnels

---

Lorsque vous envisagez de rénover votre logement, plusieurs experts peuvent intervenir selon l'ampleur de votre projet :

## **Architecte d'intérieur Notes de Styles**

Spécialisé dans l'optimisation et l'agencement des espaces, l'architecte d'intérieur est capable de concevoir des plans détaillés tout en offrant des solutions esthétiques et fonctionnelles. Il peut aussi prendre en charge la coordination du chantier pour vous faciliter la gestion logistique.

## **Maître d'œuvre Notes de Styles**

Le maître d'œuvre coordonne l'ensemble des artisans (plombiers, électriciens, carreleurs, etc.) et s'assure que les travaux sont exécutés correctement. Il veille à ce que le budget, le planning et la qualité technique soient respectés.

## **Artisans indépendants partenaire Notes de Styles**

Vous pouvez choisir de faire appel à des spécialistes indépendants (plombiers, électriciens, menuisiers, etc.). Cette option implique une gestion plus active de votre part pour organiser les plannings et coordonner les interventions. Nous vous proposons donc de travailler avec nos entreprises partenaire recruté pour leurs sérieux et respect des règles. Ils réaliseront des devis conforme et à votre nom.



## Comment choisir les bons interlocuteurs ?

### Assurances et garanties

Avant de vous engager, assurez-vous que l'artisan ou l'entreprise possède une assurance responsabilité civile professionnelle ainsi qu'une garantie décennale, qui couvrent les risques liés aux travaux réalisés.

### Exemple concret

Si vous souhaitez repenser la distribution d'un appartement de 70 m<sup>2</sup> et refaire l'isolation phonique pour améliorer le confort, faire appel à un architecte d'intérieur vous offrira plusieurs avantages. Il pourra vous fournir un plan personnalisé, vous conseiller sur les choix techniques (type d'isolant, épaisseur, position des cloisons), et si ce dernier gère également la coordination du chantier, vous bénéficierez d'une tranquillité d'esprit supplémentaire.



**Un projet de rénovation d'intérieur ? Il y a sûrement un architecte d'intérieur NOTES DE STYLES près de chez vous !**



# 9. Les étapes d'un projet

---

## 1. Visite avant travaux

Lors de cette étape initiale, notre architecte d'intérieur se rend sur place pour évaluer l'ampleur des travaux à réaliser et vous apporter des conseils personnalisés. Il prend en compte vos besoins et vos attentes pour définir les objectifs de votre projet.

## 2. Étude avant travaux

À partir des informations recueillies lors de la visite, notre architecte d'intérieur réalise une étude détaillée de votre projet. Il vous fera parvenir un dossier qui inclus:

- une analyse du projet avec solutions,
- un estimatif travaux,
- les matériaux,
- les planches tendances,

## 3. Devis et contrat Notes de Styles

Avec l'étude projet notre architecte d'intérieur vous remet le devis et contrat des prestations Notes de Styles. Ils vous remet un devis clair et détaillé qui correspond à vos besoins spécifiques. Vous retrouvez dans ce document toutes les étapes de votre projet et nos engagements unique.

## 4. Engagement sur le budget et le délai

L'architecte d'intérieur s'engage à vos côtés pour garantir le bon déroulement du chantier :

- honoraire au forfait et non au % pour être plus juste et travailler en toute confiance,
- respect du planning de livraison,
- respect du budget,
- accompagnement sur-mesure de A à Z,
- interlocuteur unique,
- assurance décennale obligatoire,
- artisans locaux labellisé,
- sélection de garanties (assurances et autres),
- respect de nos valeur écologique



## 5. Contrat

Une fois que les détails de la prestation sont finalisés le contrat est signé. Celui-ci précise le prix ferme et définitif, les modalités d'exécution ainsi que le délai de réalisation convenu. Vous avez ainsi l'assurance d'un suivi rigoureux et professionnel.

## 6. Projet

Votre architecte d'intérieur crée les plans techniques et les descriptifs nécessaires à la réalisation des travaux. Lors de cette étape sont réalisés les plans intérieur, plans électrique, sanitaire mais également les dépôt de permis de construire par exemple. C'est la phase technique du projet.

## 7. Choix matériaux

Passons à une étape passionnante : la conception de votre intérieur !

Votre architecte d'intérieur vous guide pour optimiser et personnaliser votre intérieur. Plan 2D, plan 3D , fiche matériaux avec toutes les références produits de votre projet (robinets, bac à douche, peinture, carrelage ...). Votre intérieur sera unique et à votre image !

## 8. Consultations des artisans locaux labellisé

Votre architecte d'intérieur ce rendras sur place en présence des artisans labellisés afin de faire réaliser des devis détaillés. Nos artisans locaux sont certifié Qualiba et RGE dans les lots concerné. Ils sont formé aux nouvelles techniques et normes afin d'apporté satisfaction et expertise à nos clients. Nos partenaires sont recrutés pour leurs savoir-faire et leur sérieux.

## 9. Devis des artisans

Nous vous présentons les différents devis qui ont été négocié pour vous afin d'avoir un bon rapport qualité/prix. Une fois les devis réalisés et conformes notre architecte d'intérieur vous accompagne dans la signature de ceux-ci.

## 10. Planning

Notre architecte d'intérieur supervise l'ensemble du projet, de la préparation de chantier à la réception. Vous disposez d'un planning fiable pour le suivi de votre projet.

## 11. Début de chantier

Pendant la phase de chantier, l'architecte d'intérieur Notes de Styles assure un suivi complet de toutes les étapes. Il coordonne les différents corps de métier, veille au respect des plans et des spécificité techniques. Il travaille en étroite collaboration avec les artisans sélectionnés pour garantir une exécution de qualité.



## 12. Suivi en temps réel

Grâce à notre application dédiée, nommée Vitruve, vous pouvez suivre en temps réel l'avancement de votre chantier. Vous restez ainsi informé des progrès réalisés, des décisions prises et vous pouvez communiquer directement avec votre architecte d'intérieur. Cette transparence renforce notre engagement envers votre satisfaction.

## 13. Garanties

Une fois les travaux terminés, l'architecte d'intérieur effectue une inspection finale pour s'assurer que tout est conforme à vos attentes. Vous bénéficiez de garanties telles que :

- le parfait achèvement,
- la garantie biennale,
- la décennale.

## 14. Livraison de chantier

Il est l'heure de découvrir le résultat. Nous organisons un rendez-vous pour valider la conformité du projet avec signature des reception de chantier afin de validé les assurances et la qualité des travaux. Il peut parfois y avoir des reserves qui seront levées rapidement. Vos travaux sont finis. Posez vos cartons et profitez !



Réalisation Notes de Styles

# Conclusion

---

Anticiper les problèmes potentiels est crucial pour assurer le succès de votre projet de rénovation. Une préparation soignée, une communication fluide et l'accompagnement par des professionnels qualifiés vous permettront de réduire les risques et d'atteindre un résultat optimal.

Voici quelques conseils supplémentaires :

- Documentez chaque étape du projet, incluant les contrats, les plans, les autorisations et toutes les communications avec les professionnels.
- Formalisez tous les accords avec les prestataires par écrit, afin d'éviter toute ambiguïté.
- Restez flexible : même avec une planification rigoureuse, des ajustements peuvent être nécessaires en cours de route.
- Prévoyez suffisamment de temps pour la conception, car les modifications à ce stade sont souvent moins coûteuses et plus simples à réaliser.
- Faites appel à un architecte d'intérieur/maître d'oeuvre pour gérer votre projet de A à Z, vous garantissant ainsi une coordination fluide et un suivi efficace.

# notes de styles

architecture d'intérieur



architecture | maîtrise d'œuvre | architecture d'intérieur | extension | décoration | aménagements extérieurs

[www.notesdestyles.com](http://www.notesdestyles.com)